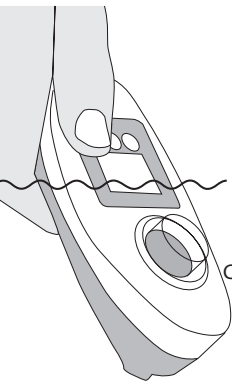


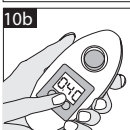
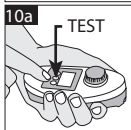
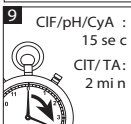
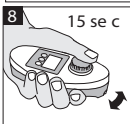
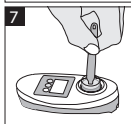
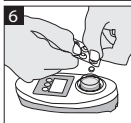
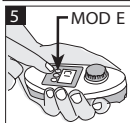
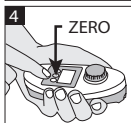
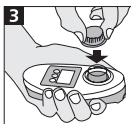
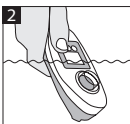
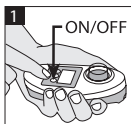
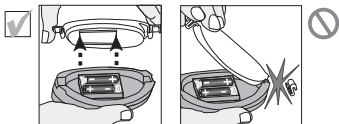
Elektični Tester Scuba II

Uputstvo za korišćenje (SRB)



Slobodan Hlor/ (ClF)
Ukupan Hlor/ (ClT)
pH (pH)
Cijanurna kiselina (CyA)
Alkalnost/ (TA)

Postavka baterije



Tehničke karakteristike:

Cl : 0.1 - 6.0 mg/l Cl₂ (0-1 mg/l ± 0.1; 1-2 mg/l ± 0.2;
2-3 mg/l ± 0.4; 3-6 mg/l ± 0.5)

pH : 6.5 - 8.4 pH (± 0.2 pH)

CyA : 1 - 50 mg/l Cys (± 10 mg/l),
50 - 160 mg/l Cys (± 20 mg/l)

TA : 0 - 300 mg/l CaCO₃ (± 50 mg/l)

Optika:

LED: λ = 530 nm

Baterija:

2 x AAA (1.5 V), LR03

Automatsko gašenje:

300 sec

Uslovi radne okoline:

T = 5-40°C

Vodootpornost:

Analog IP68, 1 h @ 0.1 m

Usaglašenost:

CE

Tabela konverzije za tvrdoću vode

	mmol/l K _{S4.3}	°dh	°e	°f
1 mg/l CaCO ₃ Δ	0.02	0.056	0.07	0.10

AQUAPLAN doo

Branka Čopića 1

23000 Zrenjanin

Srbija

Čestitamo na kupovini električnog testera za bazene Scuba II. Tester radi na baterijama i ima ulogu mernog uređaja koji određuje specifičnu rastvorenu supstancu zajedno sa tabletama koje se nalaze u sklopu pakovanja. Tester i tablete su namenjene samo za oznake pomenute u tabeli za

nekomercijalnu upotrebu i nije dozvoljeno koristiti ih u druge svrhe.

Pre upotrebe uređaja pažljivo pročitajte ovo uputstvo.

Važne napomene

Tablete reagensi su namenjene samo za hemijsko testiranje i analizu vode i nije dozvoljeno korišćenje u druge svrhe.



Oprez

Mogućnost štetnih efekata ukoliko se tableta proguta.

Držite tablete van domašaja dece.

U slučaju da se tableta proguta, kontaktirati najbližu zdravstvenu ustanovu.

Pre upotrebe

Postavka i zamena baterija:

Tip baterija 2 x AAA, LR 03, 1.5V

Proces vršiti samo kada je uređaj suv. Otvorite komoru za baterije na donjem delu uređaja. Obratite pažnju na polaritet baterije. Uverite se da je komora za baterije čvrsto zatvorena.

Pažnja: Ne upotrebljavati dopunjive baterije!



Zamenite baterije ako se pojavi ovaj simbol na ekranu.

No.	Značenje i mogući uzroci
01	Nedovoljno osvetljenje na ZERO funkciji. Moguć uzrok: Zagađen kanal ili put osvetljenja blokiran.
03	Deljenje 0-om. Moguć uzrok: Zagađen kanal ili put osvetljenja blokiran.
20	Previše svetla na detektoru. Moguć uzrok: Poklopac nije postavljen ili merenje na jakoj sunčevoj svetlosti
21	Previše svetla na detektoru. Moguć uzrok: Poklopac nije postavljen ili merenje na jakoj sunčevoj svetlosti
22	Upozorenje za praznu bateriju tokom merenja. Zamenite baterije, očistite kontakte

• Održavanje

1. Držite uređaj u čistom stanju.
2. Nerastvorivim, abrazivnim materijalima ili četkama čistite uređaj. Očistite komoru uzoraka korišćenjem mekih ubrusa.
3. Osušite uređaj kada se ne koristi, skladištiti na suvom mestu.
4. Izvadite baterije ako uređaj neće biti korišten duži period.

• Pravilno korišćenje uređaja

1. Koristite samo blister tablete sa crnom štamptom.
2. Ne dodirivati tablete rukama. Može prouzrokovati zagađenost i loše rezultate merenja.
3. Čvrsto zatvorite plavi poklopac na vrhu komore za uzorke pre merenja/anuliranja
4. Pre promene sa jednog testa na drugi, detaljno isperite komoru za uzorke, poklopac i mešalicu.

Saobraznost

Garantujemo da će vodootporna Scuba II biti u potpunosti bez fabričkih oštećenja 2 godine.

Način rada (pogledajte slike)

SRB

1. Uključite uređaj pritiskom na ON/OFF taster.
Displej pokazuje : "0". Postavite jednu nulu za svaku metodu.
2. Kovitlati uređaj nekoliko puta ispod nivoa površine vode omogućavajući komori za uzorke da se u potpunosti napuni vodom.

Izvadite uređaj iz vode.

3. Čvrsto zatvorite poklopac.
4. Pritisnite ZERO/TEST taster. "000" trepti 8 sekundi.
Displej prikazuje "0.0.0".
5. Izaberite željeni test korišćenjem MODE tastera:
Cl (slobodan hlor/ ukupan hlor) → pH → TA →
CyA → Cl ... (ponavljajući niz)
6. Otvorite poklopac i dodajte tabletu direktno iz folije.

Metoda

odgovarajuća tableta

CIF : Slobodan hlor(CIF)

DPD No.1

CIT : Ukupan hlor(Clt)

DPD No.1 + DPD No.3

pH : pH vrednost

PHENOLREDPHOTOMETER

CyA : Cijanurna kiselina

CyA-Test

TA : Alkalnost

ALKA-M-PHOTOMETER

7. Izlomite zabletu koristeći čistu mešalicu. Mešajte dok se tableta u potpunosti ne rastvori.
8. Zatvorite poklopac i nežno vitlajte uređaj 15 sekundi.
9. Držite uređaj u mirnom položaju i sačekajte 15 sekundi ako vršite merenje CIF/pH/CyA i 2 minuta kada vršite merenje CIT i TA.
10. Pritisnite "Zero/Test". Simbol "---" trepti 6 sekundi.
Rezultat se pojavljuje na displeju (mg/l). Ili:

LOW

Rezultat ispod najniže vrednosti u mernom

opsegu

HIGH

Rezultat iznad najveće vrednosti u mernom

opsegu

Ponavljanje merenja Pritisnite "Zero/Test"- taster

Promena Metode Uzmite svež uzorak.

Pritisnite "Mode"- taster i izaberite željeni metod.

Nova nula (Opciono)

Pritisnite i držite "Zero/Test"- taster 2 sekunde.